

**WYTWÓRNI
APARATURY
MEDYCZNEJ**



Specjalistyczna Spółdzielnia Pracy, Warszawa ul.Odrowąza 9

INSTRUKCJA OBSŁUGI

SUSZARKA DO WĘŻY MEDYCZNYCH

SWA - 1

1. PRZEZNACZENIE

Suszarka do węży medycznych SWA-1 ma zastosowanie do suszenia węży anestezyjologicznych, worków oddechowych i innych elementów (rurek, węży przyłączeniowych itp.) po procesie mycia a przed dezynfekcją w sterylizatorach gazowych. Wchodzi w zestaw urządzeń centralnej sterylizatorni lub być wykorzystana w innych obiektach szpitalnych jak: blok operacyjny, oddział reanimacji i intensywnej terapii itp.

2. DANE TECHNICZNE

Napięcie zasilania	- 230/50 Hz
Moc elementów grzejnych	- 400 W
Klasa ochronności	- I wg PN-83/E-08200/01
Pobór mocy	- 430 W
Maksymalny czas suszenia	- do 2,5 godz.
Ilość dysz do węży \varnothing 19 do \varnothing 24 mm	- 8
Ilość dysz do worków i mieszkań	- 2

3. INSTALACJA

Suszarka do węży medycznych może być instalowana w dowolnych pomieszczeniach pod warunkiem przyłączenia do gniazda wtykowego zaopatrzonego w podłączony bolec ochronny. Suszarkę należy zawiesić na ścianie (rys. 2) max. wys. około 1,5 m od podłogi, tak aby istniała możliwość podstawienia pod zwisające węże zbiornika na ściekającą wodę. Załączone luzem dysze poz. 6, rys. 1 należy wkręcić w przeznaczone do tego gniazda.

4. URUCHOMIENIE I UŻYTKOWANIE SUSZARKI

Rozmieszczenie elementów obsługi suszarki pokazano na rys. 3. Dla skrócenia czasu suszenia umyte węże i worki należy przed założeniem kilkakrotnie wstrząsnąć w celu pozbycia się nadmiernej ilości wody. Węże nasuwamy na dolne dysze a worki na dysze górne

W celu uniknięcia ściekania niewielkiej ilości wody na podłogę wskazane jest pod zwisające węże podstawienie zbiornika (rys 2).

Celem uruchomienia suszarki należy:

- odpiąć zamek oprawy filtra (poz.5 rys.3), włożyć filtr i zapiąć zamek. Wymianę filtra zależnie od nasilenia eksploatacji suszarki należy przeprowadzać w okresie 2-5 miesięcy.

- włączyć zasilanie przez naciśnięcie klawisza wyłącznika sieciowego (poz.1 rys.3). Włączenie potwierdza zapalenie się lampki sygnalizacyjnej (poz.2 rys.3).

5. BUDOWA

Urządzenie ma kształt prostopadłościanu z uchwytami przeznaczonymi do mocowania na ścianie. Składa się z następujących elementów (rys. 1).

- obudowy, która wykonana jest z blachy stalowej łączonej za pomocą zgrzewania, następnie pokrytej lakierem proszkowym odpornym na wyższe temperatury.
- filtra powietrza. Zadaniem filtra jest niedopuszczenie do wnętrza węży i rurek zanieczyszczeń mechanicznych powietrza.

Filtr nie spełnia roli filtra antybakteryjnego.

- wentylatora zapewniającego wymuszony ruch powietrza przez suszarkę.
- kompletu dysz wykonanych jako 8 stożkowych tulejek przeznaczonych do mocowania węży o średnicy od 19 do 24 mm oraz 2 dysz (rurek) do mocowania worków.
- grzałki budowy zamkniętej z płaszczem ze stali żaroodpornej zapewniającą jej dużą trwałość.

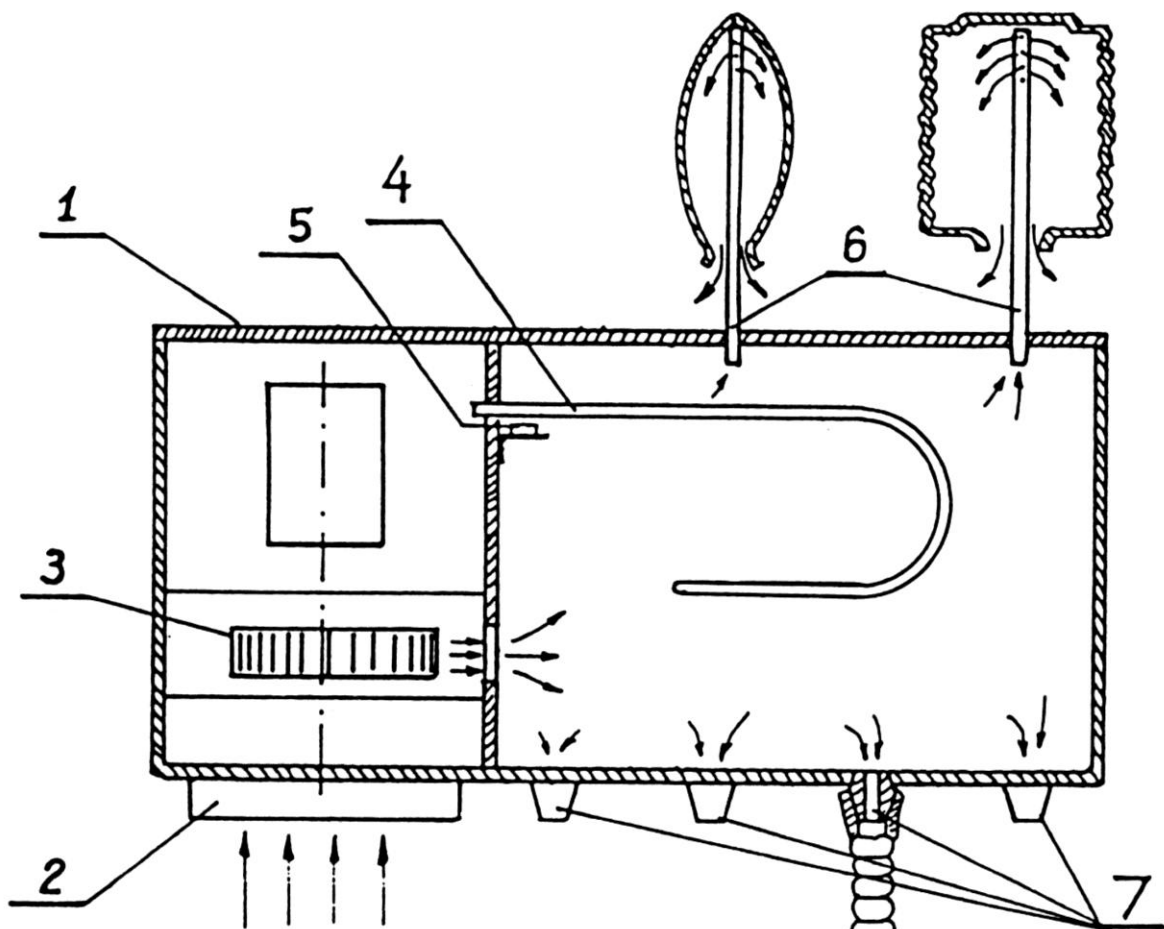
- wyłącznika termicznego zabezpieczającego suszarkę przed nadmiernym przegrzaniem na skutek awarii wentylatora lub nadmiernego zadławienia przepływu.

6. NAPRAWY

Naprawy gwarancyjne i inne wykonuje producent. Tel. działu serwisu (022) 811-00-50.

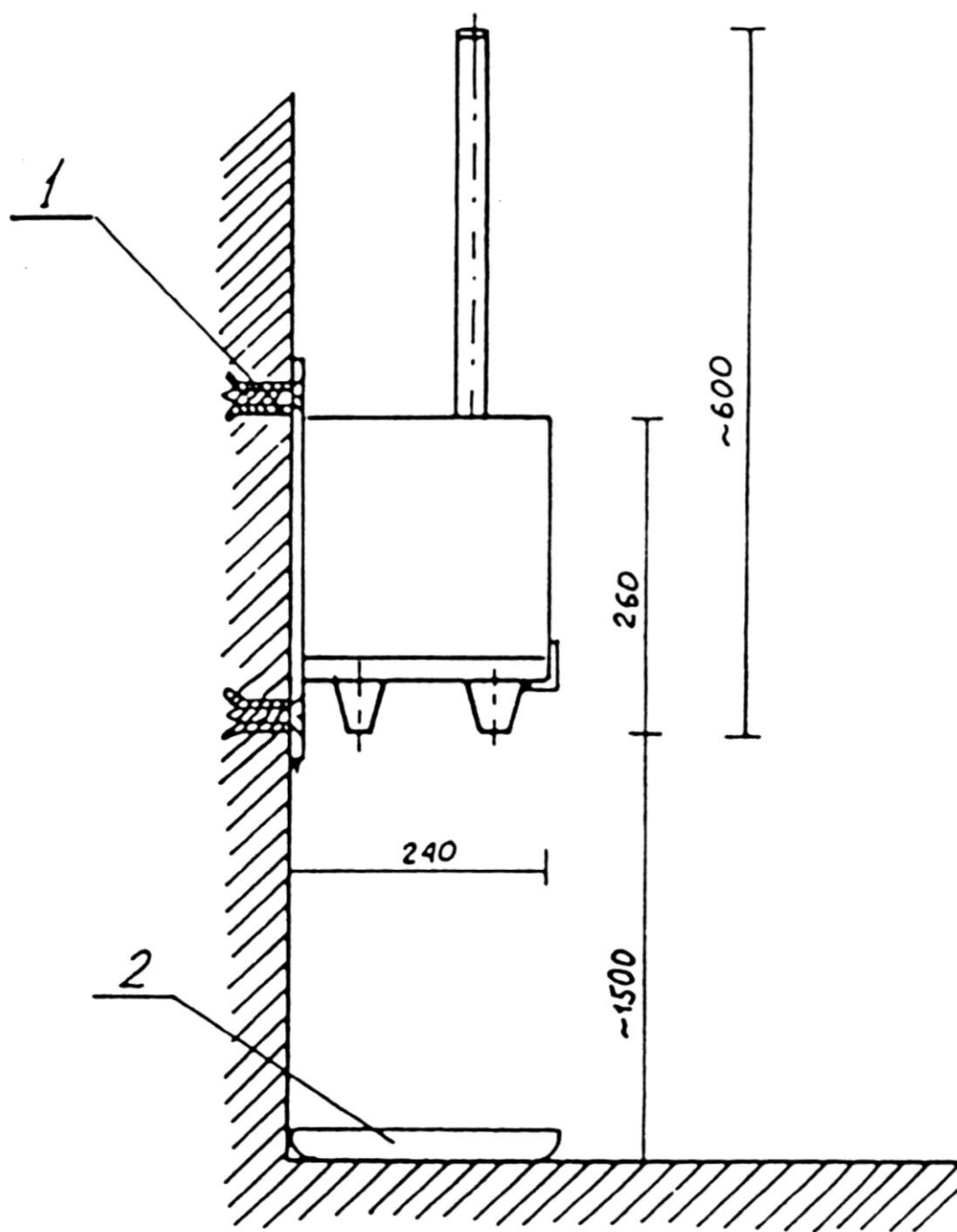
UWAGA:

Producent zastrzega sobie wprowadzenie zmian konstrukcyjnych nie pogarszających jakości wyrobu.



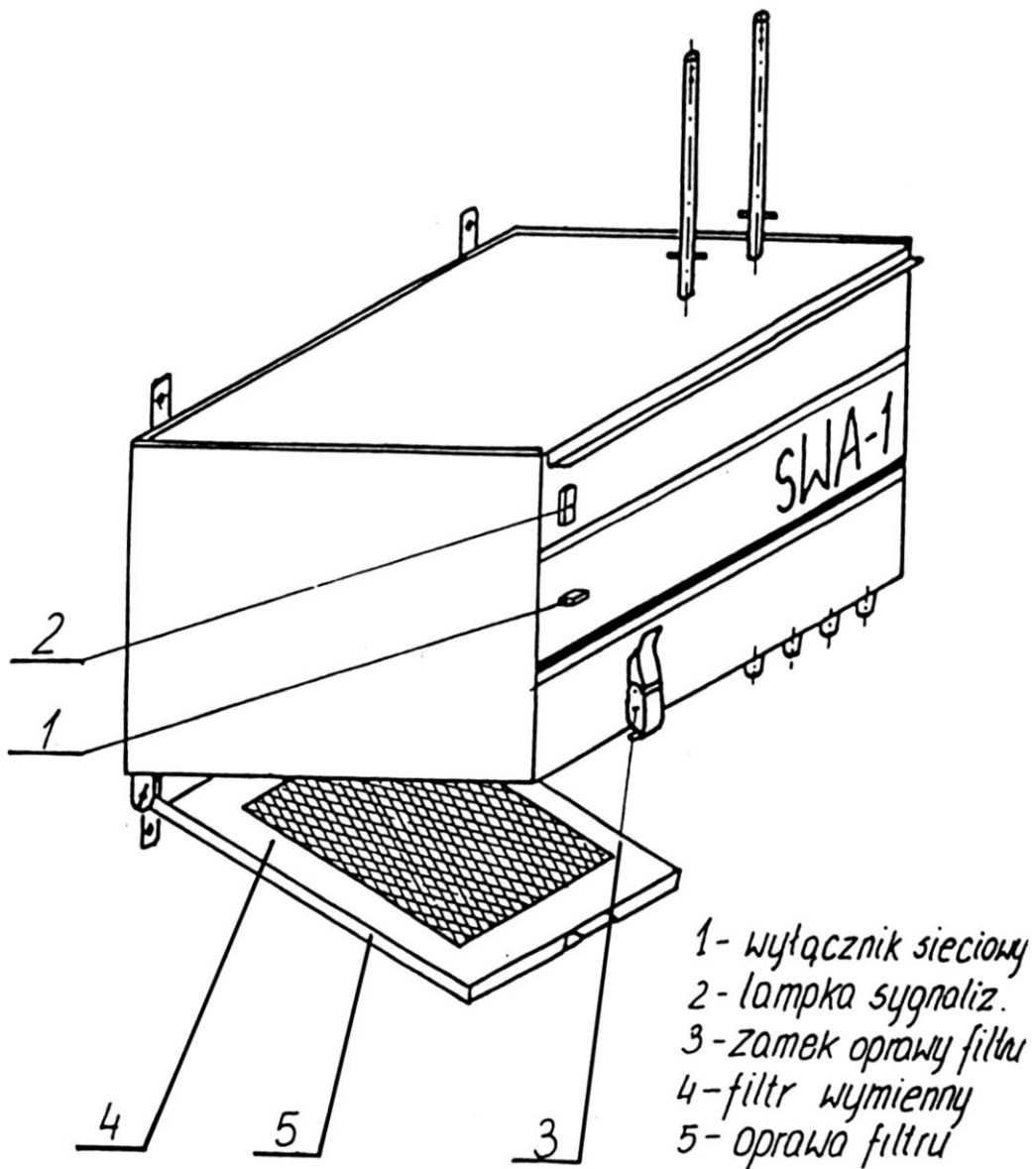
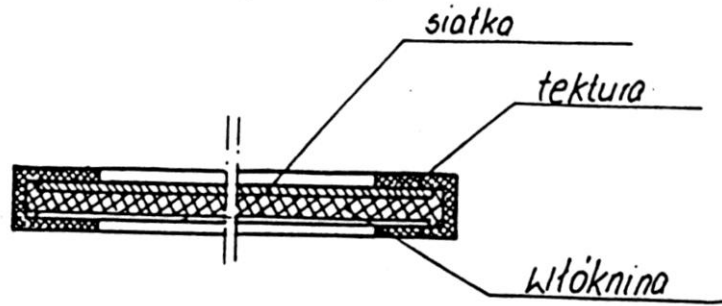
- 1 obudowa
- 2 filtr
- 3 wentylator
- 4 grzałka
- 5 wyłącznik termiczny
- 6 } dysze
- 7 }

Rys. 1 Budowa suszarki do węży



Rys. 2 Sposób mocowania suszarki

Budowa filtra wymiennego



Rys. 3 Rozmieszczenie elementów suszarki